

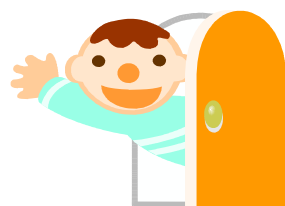
# 3 年 学 年 通 信

第 3 号 平成 2 3 年 4 月 2 8 日 大江高等学校 第 3 学年部発行

## ◆ 学年のスローガン・目標 ◆

～ 開けよう！ 未来への扉！ ～

- ①教室美化
- ②携帯電話禁止
- ③社会に通用する言葉遣い



3 年生の授業が始まって 3 週間近くがたちました。大江高校の最高学年であり、希望進路実現の年でもあることを自覚し、しっかりと授業に取り組んでいる人がほとんどです。しかし、意識して改善してほしい点もあります。以下に具体的に挙げます。

### ①授業中だけでなく、休み時間・放課後も！

3 年生が主に使っている HR 棟 1 階は、大学・専門学校や企業の方が頻繁に通ります。ですから、HR 棟 1 階廊下からよく見える自販機前や駐車場で振る舞いは、そのまま大江高校のイメージに直結するわけです。よく心得てください。具体的に気をつけてほしいのは、**自販機前・駐車場に座り込まないこと。**

自販機前に 3 年生が集まっていると、2 年生、1 年生が自販機を使いづらくなります。それに加え、地面に座り込むのは、外部から来られたお客様にあまりよいイメージを与えません。

また、外部からのお客様を校内で見かけた際には、**必ず自分から、明るく元気よくあいさつをする**

ことも大切です。休み時間や放課後にこそ、みなさんの自然な姿や心がけが現れます。その時の姿（つまり、みなさんの本当の姿）を見て、外部からのお客様は、大江高校がどんな学校なのかを判断するのです。その判断が、みなさんの希望進路実現に大きく関わってきます。



### ②校内だけでなく、校外（KTR車内や駅、通学路）でも！

校内だけでなく校外でも、常に「大江高校の生徒として見られているのだ」という意識を持ってください。KTR 車内で、自分が利用する駅周辺で、周りの人たちに迷惑をかけるような行いをしていないでしょうか？ 具体的には、KTR 車内や待合室、駅などで、**ゴミのポイ捨てや落書き、器物を壊すなど、反社会的な行為をしない** してください。**通学時、道幅いっぱい広がって歩かない** ください。

また、服装の乱れを校内で正しても手遅れです。KTR 車内で、福知山駅構内で、通学路で、**そのまま面接に行けるぐらいの、正しい身だしなみ** を心がけてください。

大江高校が外部からどのような評価を受けるのかが、3 年生の振る舞いによって決まります。同時に、自分たちの希望進路実現にも大きく関わってきます。自分の日々の振る舞いが、自分の将来だけでなく、周りの人たちの将来にも直結するのだということをおいてください。

# 目標

はっきりしてますか？

## ◆ 面談について ◆

4 月 1 8 日（月）から、面談週間が始まりました。ほとんどの人が明確な目標を持ち、希望進路実現のために前向きに進んでいるようです。面談を通して、目標があやふやであること、目標達成のための努力が足りないことなど、自分の課題に気付いた人は、今すぐ行動しましょう。また、進路を決める際には、保護者の方の理解、協力を得ることが絶対に必要です。そのために、**自分の希望進路について、保護者ともよく話し合ってください。** その課程で、経済的要因などで悩みや不安が出てきた人は、担任や進路情報センターの先生に相談してください。すぐに対応します。

## ◆ 進路HRについて ◆

# 提出期限厳守!

4 月 2 2 日（金）、進路 HR を実施しました。4 年生大学・短大、専門学校、就職の 3 コースに分かれて、今から何をしなければならないのか、具体的な内容や手続きについて、進路指導部の先生に説明してもらいました。各コースとも、今後自分がすべきことを整理し、確認できたと思います。今後は SHR などを通じて、進路に関する重要な連絡や指示が出る場合があります。SHR の伝達事項をしっかりと聞いてください。提出書類も必ず期限内に提出しましょう。

また、普通科の「総合的な学習の時間」や、ビジネス科学科の「課題研究」の授業でも、自分の希望進路に応じた内容を学習していくことになります。

なお、**就職希望者は登録カードの提出が 5 月 2 日（月）** となっています。

## ◆ 進学講習について ◆

進学講習を開講します。講習を受けるにあたっては、お世話になる担当の先生に失礼のないよう、無断欠席をせず、また、家庭での学習も怠らずに、励んでください。科目によっては既に講習が始まっているものもあります。自分に必要なものを受講し、進路実現に向けての努力を継続しましょう。講習、自宅での学習の成果を正しく測り、自分の実力を知るために、模擬試験も必ずセットで受けてください。模擬試験については随時連絡します。進学講習の開講科目は以下の通りです。

火	水	木	金	土	月～金	添削
日本史 B	センター 生物	受験化学	現代文 実力アップ	進学数学	IT パスポート	看護数学
受験のための世界史				進学英語		
現代社会						

## ◆ ゴールデンウィークが始まります ◆

まもなくゴールデンウィークです。浮かれすぎず、ゆっくりと休養してください。学校での学習がない分、家庭での学習にしっかり取り組みましょう。この時期、大会がある部活動も多いでしょう。悔いの残らないよう、全力を出し切り、自分で納得のいく結果を出せるよう、頑張ってください。

生徒指導部から連休中の注意がありますので、詳しくはそちらを見てください。学校に來ていない時でも、常に大江高校の生徒である、という自覚を持って行動してください。

\*次号の学年通信は、5月上旬の予定です。

\*大江高校の最新情報は、下のアドレスで随時公開しています。

ホームページ用：[www1.kyoto-be.ne.jp/ooe-hs/](http://www1.kyoto-be.ne.jp/ooe-hs/)

携帯用：[www1.kyoto-be.ne.jp/ooe-hs/m/](http://www1.kyoto-be.ne.jp/ooe-hs/m/)

右のQRコードをご利用ください。



\*OE-Studyポータルサイトでは、現在大江高校で取り組んでいるフロンティア事業の概略の他、学習ノウハウ、本校教員が執筆したコラム、特徴的な取組などの紹介をしています。併せてご覧ください。

OE-Studyポータルサイト：<http://crsel.jp/oestudy/>

## ◆ 5月行事予定 ◆

日	曜	行 事 予 定
1	日	
2	月	血液検査
3	火	憲法記念日
4	水	みどりの日
5	木	こどもの日
6	金	全校集会 進研模試
7	土	進研模試
8	日	
9	月	
10	火	パン販売 検尿①
11	水	検尿② 内科検診①
12	木	
13	金	内科検診②
14	土	授業日 授業参観 短縮授業 PTA総会
15	日	
16	月	代休
17	火	パン販売
18	水	内科検診③
19	木	
20	金	総体壮行会 生徒総会 短縮授業
21	土	両丹総体
22	日	
23	月	代休
24	火	パン販売 検尿③
25	水	検尿④ 私物持ち帰り
26	木	私物持ち帰り
27	金	中間考査
28	土	
29	日	
30	月	中間考査
31	火	中間考査

ゴールデンウィーク中も規則正しい生活を心がけ、連休明けに体調を崩さないようにしましょう。希望進路実現のために、家庭学習を継続しましょう。漢検、英検、ワープロ検定など、各種検定試験が近づいています。しっかり準備しましょう。

この日は45分の短縮授業、午後授業参観、その後PTA総会、個人面談です。**就職希望生徒の保護者様は、必ず出席**してください。

引退が近づき、試合・大会も残り少ない部活がほとんどではないでしょうか？ 高校生活最後の総体です。悔いの残らないよう、全力でたたかってください。

少しずつ、教室の私物を持ち帰りましょう。中間考査の時には机の中は空にしてください。

3年1学期の成績は、希望進路実現に大きく関わってきます。「人生を左右する大切な考査」と心得て、考査に向けてしっかりと準備しましょう。