

# 第1学年通信

「京都府立大江高等学校」  
第1学年通信  
平成23年9月9日(金)  
通巻第11号

## 学校祭が無事に終了しました！

9月1日・2日に文化祭が、5日に体育祭が行われました。各クラスとも、懸命に取り組んだ成果を、十分に発揮できたのではないのでしょうか。学校祭の取組を通して何か得るものがあったと思います。ここで得たものを、今後の学校生活に生かしてください。

<保護者の皆様へ>

文化祭・体育祭を見に来ていただいた保護者様、大変お世話になりました。生徒諸君のがんばっている姿を見ていただいたのではないかと思います。担任と話をさせていただく時間がほとんどとれなかったことが心残りです。また、何かありましたら、各担任までお気軽に連絡していただければありがたいと思います。

台風12号の影響のため、3日(土)に実施予定であった体育祭を5日(月)に延期し、6日(火)を通常の登校日としました。急な変更により、ご迷惑をおかけしました。

## 学校祭の結果

### 【文化祭】

舞台の部・・・最優秀賞 3年1組  
優秀賞 3年2組  
展示の部・・・エジソン賞 3年3組

### 【体育祭】

パネルの部・・・優勝 黄団(3年3組・2年1組・1年2組)  
準優勝 青团(3年2組・2年2組・1年1組)  
行進の部・・・優勝 赤団(3年1組・2年3組・1年3組)  
準優勝 青团(3年2組・2年2組・1年1組)  
競技の部・・・優勝 赤団(3年1組・2年3組・1年3組)  
準優勝 青团(3年2組・2年2組・1年1組)  
総合優勝・・・赤団(3年1組・2年3組・1年3組)

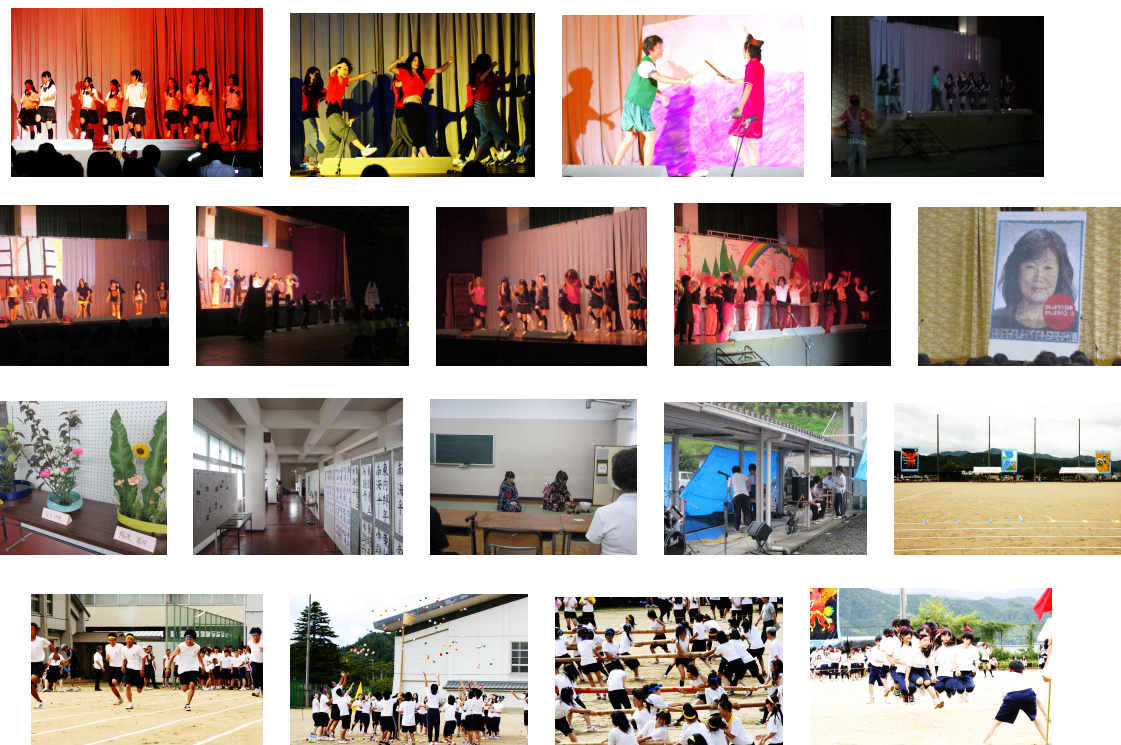
## さあ、気持ちの切り替えを！！

学校祭が終わり、平常授業に戻りました。しかし、いつまでもお祭り気分を引きずっている人もいるのではないのでしょうか。

授業はきちんと受けていますか？  
制服・身だしなみはきちんとできていますか？  
机の中に教科書を置いて帰っていませんか？  
夏休みの課題をまだ提出していない人はいませんか？

7月の三者面談で、「2学期はもっといい成績がとれるようにがんばろう！」と思っていたのに、早くも気持ちが折れかけていないのでしょうか。14日(水)には、基礎力診断テストがあります。また、総合的な学習の時間や商業の授業で、資格取得に向けてがんばろうとしています。もう、2年後の今ごろは、就職・進学とともに、試験が始まろうとしているのです。そのときになって後悔しないように、しっかりと気持ちを切り替えて学習に取り組みましょう！！

## 学校祭の様子



# 評定平均値とは？

今号では、大学紹介は一旦ストップし、どの進路にも大きく影響する「評定平均値」について紹介します。

「評定平均値」とは、1年から3年までの全教科・科目の評定の合計を科目数で割った数値です。小数第2位を四捨五入します。

$$\text{評定平均値} = \frac{1 \sim 3 \text{ 年のすべての科目の評定の合計}}{1 \sim 3 \text{ 年のすべての科目数}}$$

その際、1・2学期の10段階評価は、下の表のように5段階に換算します。

10段階	1	2	3	4	5	6	7	8	9	10
5段階	1	2	3	4	5					

また、「学習成績概評」といって、評定平均値をA～Eの5段階に分けて記載する場合があります。

E段階	D段階	C段階	B段階	A段階
1. 8以下	2. 6～1. 9	3. 4～2. 7	4. 2～3. 5	5. 0～4. 3

この評定平均値等は、主に2通りの使い方があります。1つは、「出願条件」となる場合です。「評定平均値4. 0以上」や「学習成績概評B段階以上」の人しか出願することができない、という使い方です。もう1つは、得点にする場合です。例えば、評定平均値の10倍（オール3ならば30）を点数に加算する、という使い方です。就職・進学どちらにも重要な数値であると言えます。

大江高校の最新情報は、下のアドレスで随時公開しています。

ホームページ用：[www1.kyoto-be.ne.jp/ooe-hs/](http://www1.kyoto-be.ne.jp/ooe-hs/)

携帯用：[www1.kyoto-be.ne.jp/ooe-hs/m/](http://www1.kyoto-be.ne.jp/ooe-hs/m/)

※ 右のQRコードをご利用ください。



OE-Studyポータルサイトでは、現在大江高校で取り組んでいるフロンティア事業の概略の他、学習ノウハウ、本校教員が執筆したコラム、特徴的な取組などの紹介をしています。併せてご覧ください。

OE-Studyポータルサイト：<http://crsel.jp/oestudy/>

## 身だしなみ指導のルール

**点検項目** 男女共通 ピアス・リボンネクタイのだらしない着用・異装・シャツ出し・その他  
男子 腰パン  
女子 化粧（つけまつげ、マスカラを含む）・スカート丈・ネイル

**指導方針** 授業中・休み時間にかかわらず、上記の違反があった場合は、担任が警告カードを発給し、生徒は保護者の確認印をもらったあと、違反をただして3日間教員の確認印をもらう。警告カードが度重なった場合は、生徒指導部注意、さらに校長訓戒へと進む。一定期間違反がなかった場合は、前段階に戻る。

【オモテ】	【ウラ】
<p>身だしなみ指導カード(グリーン)</p> <p>発行者：( ) 発行日：( / )</p> <p>( )年( )組( )番 氏名( )</p> <p>保護者印 学年部長印</p> <p>先生 先生 先生</p> <p>※必ず裏面を見なさい！</p>	<p>《男子》</p> <ul style="list-style-type: none"> <li>・ピアス ・ネクタイ ・異装(ローティガンなど)</li> <li>・シャツ出し ・腰パン</li> </ul> <p>《女子》</p> <ul style="list-style-type: none"> <li>・ピアス ・化粧 ・つけまつげ</li> <li>・リボン(ネクタイ) ・ネイル ・スカート丈</li> <li>・シャツ出し ・異装(ローティガンなど)</li> </ul> <p>※カード発行日に保護者の捺印を受けること。 保護者捺印をもって指導を開始する。 ※カード発行日翌日の始業前もしくは昼休みに身だしなみを整え、表面の教員にチェックを受けること。 ※担当教員が不在の場合は生徒指導部長にチェックを受けること。 ※3日間のチェックを終えた後、学年部長のチェックを受け、生徒指導部にカードを提出すること。 ※保護者捺印がない場合、指定日にチェックを受けられなかった場合、次段階の指導に移行する。</p> <p>第1段階：グリーンカード指導 第2段階：イエローカード指導 第3段階：レッドカード指導 第4段階：生徒指導部長注意(反省文提出) 第5段階：校長訓戒(保護者同伴)</p>

## 携帯電話のルール

- 校内では電源 OFF
- 授業中は触らない。  
(預かり指導・保護者に返却)
- 教室を離れる時は・・・  
各自で管理(電源 OFF)